



---

**Settore Decentrato Opere Pubbliche  
e Difesa Assetto Idrogeologico di Cuneo**

**Convegno formativo sulla protezione civile per gli Enti Locali**

**2 Luglio 2010**

**Centro Incontri Provincia di Cuneo**

**IL RISCHIO IDROGEOLOGICO ED IDRAULICO**

**Responsabile Settore: Ing. Carlo Giraudò**

In conseguenza a calamità naturali le Istituzioni presenti sul territorio sono chiamate ad intervenire al fine di ripristinare le infrastrutture pubbliche/private danneggiate.

Il ripristino può avvenire attraverso la predisposizione di opportuni PRONTI INTERVENTI.

Il Pronto Intervento si può realizzare anche per fasi **successive**:

- ◆ P.I. immediato (per es. la riapertura di una strada **interrotta** a seguito di una frana);
- ◆ P.I. successivo per agire sulle cause che hanno portato all'evento (es. il consolidamento della frana).

- ◆ **P.I. immediato** (per es. la riapertura di una strada a seguito di una frana);
- ◆ **P.I. successivo** per agire sulle cause che hanno portato all'evento (es. il consolidamento della frana).



Valle Varaita: foto aerea colata detritica (alluvione 2000)



Valle Varaita: foto aerea danni strada provinciale (alluvione 2000)

## Eventi alluvionali negli anni:

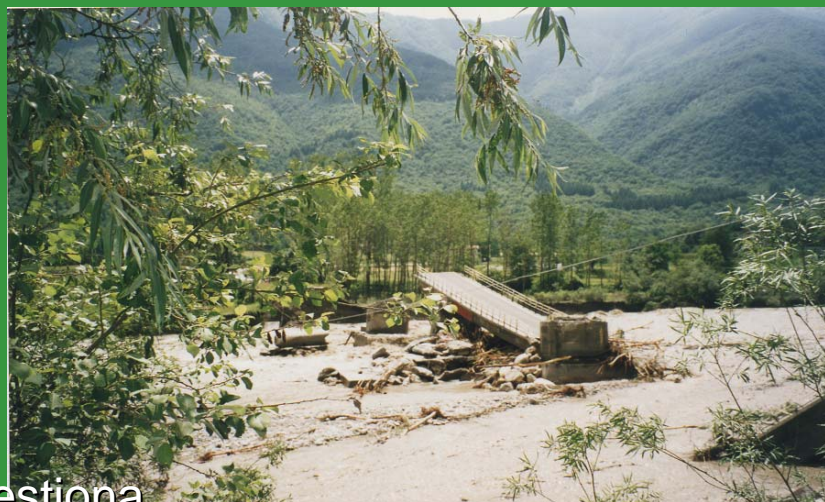
- Alluvione 1994



Santo Stefano Belbo: il Ponte vecchio

- Alluvione 1996

- Alluvione 2000



Ponte di Festiona

# Eventi alluvionali negli anni:

- Alluvione 2002
- Alluvione 05/2008



Monterosso Grana



Valle Grana, strada provinciale

# Eventi alluvionali negli anni:

- Alluvione 04/2009

Cortemilia, Castello



## Istituzioni interessate nei pronti interventi:

- ◆ Amministrazioni Comunali (Sindaco);
- ◆ Amministrazioni Provinciali (per Strade Provinciali)
- ◆ Regioni
- ◆ Stato

Ognuno per le proprie competenze.

## La normativa principale: Comuni

**D.Lvo 18 agosto 2000 n. 267** “Testo Unico delle leggi sull’ordinamento degli Enti Locali” (\*):

- ◆ Art. 50 comma 5) e art 54                      Ordinanze sindacali

(\*) sostitutivo della legge n. 142/90

# La normativa principale REGIONALE

Gli strumenti attraverso i quali la quale la Regione Piemonte finanzia gli interventi ORDINARI sulle opere pubbliche e difesa del suolo sono rappresentati da:

- ◆ **L.R. 21/03/1984 N. 18 e s.m.i.**  
“legge regionale in materia di OO.PP.”
- ◆ **L.R. 19/11/1975 N. 54 e s.m.i.**  
“Interventi regionali in materia di sistemazione di bacini montani, opere idraulico-forestali, opere idrauliche di competenza regionale”

\*\*\*\*\*

La Regione partecipa altresì alla redazione dei Programmi di intervento ai sensi della **Ex Legge 18/05/1989 N. 183 e s. m. i.** “Norme per il riassetto organizzativo e funzionale della difesa del suolo” ora confluita nel **D.lgs 3 aprile 2006 n. 152** “Norme in materia di ambiente”



# La normativa principale REGIONALE

Nel caso di calamità naturali, gli eventi STRAORDINARI vengono gestiti tramite appositi piani e programmi di finanziamento e ricostruzione, la cui legge fondamentale di riferimento è:

- ◆ L.R. 29/06/1978 N. 38 e s.m.i.

“Disciplina ed organizzazione degli interventi in dipendenza di calamità naturali”

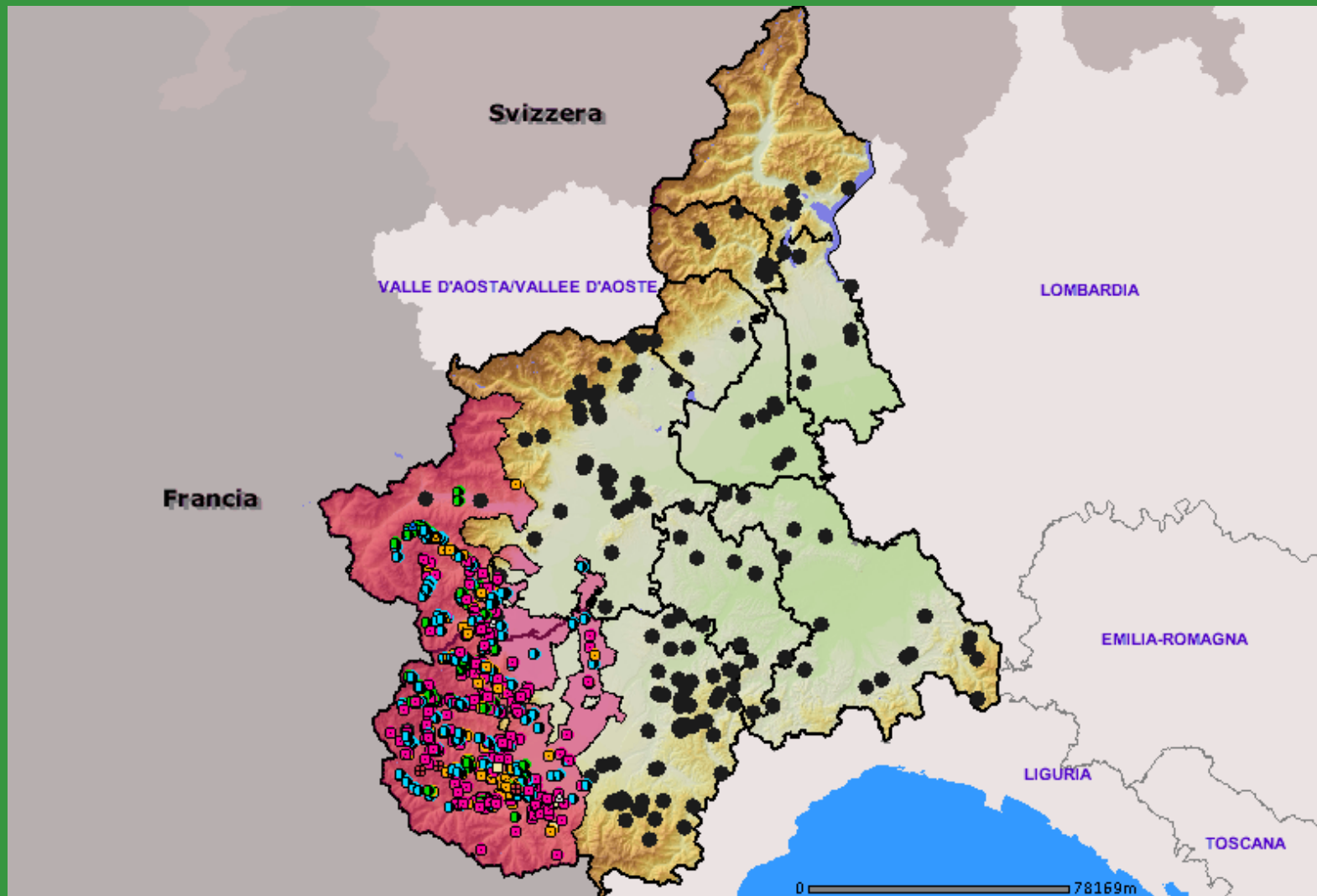
**È la vera legge regionale sul PRONTO INTERVENTO**

# Georeferenzazione regionale degli eventi calamitosi e dei danni (sistema EMETER)

La fase di post emergenza viene gestita in via informatica attraverso l'utilizzo del sistema web-gis EMETER, che consente di individuare puntualmente i danni verificatisi:

- ◆ Raccolta e gestione delle informazioni circa i danni verificatisi (opere pubbliche, danni privati, ecc...);
- ◆ Rappresentazione tipologica danni e valutazione dei rischi correlati;
- ◆ Georeferenzazione dei fenomeni calamitosi, causa dei danni.

# Sistema EMETER



## Le competenze dello Stato

Esiste un apposito apparato normativo con cui lo Stato, tramite opportune **ORDINANZE MINISTERIALI**, gestisce gli interventi conseguenti agli eventi calamitosi



Con le **ORDINANZE** lo Stato, oltre a mettere a disposizione le risorse finanziarie, cerca anche di velocizzare la realizzazione degli interventi, attraverso la previsione di **DEROGHE** alle normali procedure di realizzazione dei lavori pubblici e di carattere ambientale

# Alluvione 1994: La normativa principale

- **D.P.C.M. 10/01/1994**  
“Dichiarazione stato di emergenza”
- **D.G.R. n. 3-42491 del 10/01/1995**  
“Linee guida per la ricostruzione ed istituzione di un gruppo unitario Stato/Regioni (Conferenza dei Servizi presso la Regione Piemonte)”

Seguirono altri provvedimenti (finanziamento, proroghe termini, ecc...)



**CEVA: Zona stazione ferroviaria  
(16/11/1994)**



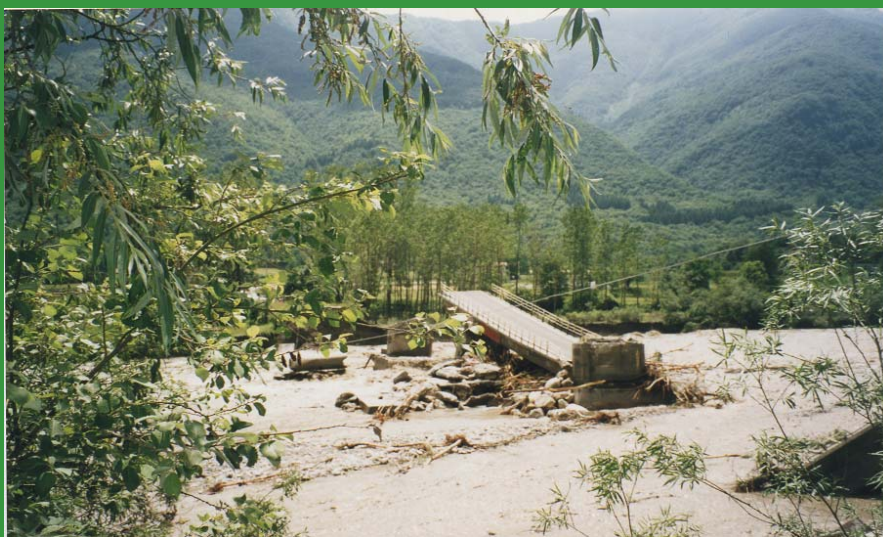
**CEVA: Zona del Cimitero Urbano**

## Alluvione 1996: La normativa principale

- **D.P.C.M. 10/11/1996** - “Dichiarazione stato di emergenza”
- **Ordinanza Protezione Civile n. 2474 del 16/11/1996**
- **O.P.C.M. n. 2477 del 19/11/1996**
- **Legge 31/12/1996 n. 677** - attuazione degli interventi

## Alluvione 2000: La normativa principale

- **D.P.C.M. 16/10/2000** - “Dichiarazione stato di emergenza”
- **Ordinanza Min. Interno n. 3090 del 18/10/2000** - Deroghe per affidamento progetti / realizzazione interventi
- **Ordinanza Dip. Protezione Civile n. 3098 del 14/12/2000**



**Valle Stura: ponte di Festiona  
(alluvione 2000)**



**Valle Stura: foto aerea  
ponte di Festiona  
(alluvione 2000)**

**Valle Varaita: foto aerea colata  
detritica e conseguente deviazione  
del flusso della corrente  
(alluvione 2000)**



## Alluvione 2002: la normativa principale

- **D.P.C.M. 29/11/2002 n. 3258**  
Dichiarazione dello stato di emergenza, successivamente prorogato fino al 31/12/2004, a seguito di eccezionali eventi atmosferici verificatisi nel mese di novembre 2002.
- **O.P.C.M. 20/12/2002**  
Primi interventi urgenti, approvazione progetti, ricorso alla Conferenza dei Servizi, sia per l'evento suddetto che per calamità dichiarate gravi in periodi antecedenti (primavera-estate 2002).



## Alluvione 05/2008: la normativa principale di riferimento

**5 giugno 2008: immediata richiesta della Regione Piemonte al Governo delle risorse necessarie per fronteggiare le somme urgenze provocate dall'alluvione.**

- **O.P.C.M. n. 3683 13/06/2008**

**Interventi urgenti di protezione civile diretti a fronteggiare i danni conseguenti agli eccezionali eventi metereologici che hanno colpito la Regione Piemonte e la Regione autonoma Valle d'Aosta nei giorni 29 e 30 maggio 2008.**

- **Ordinanza Commissariale n. 1 DA 14.00 del 25/06/2008**

**Prima individuazione dei comuni danneggiati dall'evento 29 – 30 maggio 2008**

## Alluvione 05/2008: la normativa principale di riferimento

- Ordinanza Commissariale n. 2 DA 14.00 del 30/06/2008  
Disposizioni riguardante i materiali in alveo
- Ordinanza Commissariale n. 3 DA 14.00-1.2.6 del 03/07/2008  
“...disposizioni per il rilascio delle autorizzazioni idrauliche per i lavori di ripristino delle opere di captazioni danneggiate...”
- D.P.C.M. 22 dicembre 2009  
Proroga dello stato di emergenza in ordine agli eccezionali eventi meteorologici che hanno colpito la Regione Piemonte e la Regione autonoma Valle d’Aosta il giorno 29 maggio 2008.



**Valle Maira: erosione S.P.  
Canosio-Marmora  
(alluvione maggio 2008)**



**Valle Grana: crollo ponte  
(alluvione maggio 2008)**



**Valle Grana: erosione S. P. per  
Castelmagno (alluvione maggio 2008)**



**Bellino: aggiramento ponticello dal torrente Varaita (alluvione maggio 2008)**



**Bellino loc. Pleyne: aggravio frana esistente (alluvione maggio 2008)**



**Bellino: erosione S.P. per S. Anna (alluvione maggio 2008)**

## Alluvione nov. dic. 2008: la normativa principale di riferimento

- O.P.C.M. n. 3734 del 16/01/2009

“Primi interventi urgenti di Protezione Civile diretti a fronteggiare i danni conseguenti agli eventi atmosferici che hanno colpito il territorio nazionale nei mesi di novembre e dicembre 2008”

## Alluvione aprile 2009: la normativa principale di riferimento

- D.P.C.M. n. 118 del 23/05/2009

“Dichiarazione dello stato di emergenza, in relazione alle intense ed eccezionali avversità atmosferiche verificatesi nel mese di aprile 2009 nel territorio della Regione Piemonte...”

- D.P.C.M. del 30/04/2010

**Indicazioni in merito allo stato di emergenza**

- L.R. n. 22 del 06/08/2009

“Disposizioni collegate alla manovra finanziaria per l’anno 2009” **(Contributi ai privati cittadini)**

- D.G.R. n. 32-12223 del 28/09/2009

“Eventi atmosferici del mese di aprile 2009. Danni a privati cittadini. Individuazione dei comuni colpiti...”

## Alluvione aprile 2009: la normativa principale di riferimento

- O.P.C.M. n. 3831 del 16 dicembre 2009  
“Ulteriori disposizioni di protezione civile, diretti a fronteggiare i danni conseguenti alle intense ed eccezionali avversità atmosferiche verificatesi nel mese di aprile 2009 nel territorio della Regione Piemonte ...” **(primi stanziamenti)**
- O.P.C.M. n. 3835 del 29 dicembre 2009  
“Interventi urgenti di protezione civile, diretti a fronteggiare i danni conseguenti alle intense ed eccezionali avversità atmosferiche verificatesi nel mese di aprile 2009 nel territorio della Regione Piemonte ...”  
**(tra l'altro, deroghe normative affidamento LL.PP. e designazione dei Presidenti delle Regioni colpite, quali Commissari delegati alla ricostruzione)**

## Alluvione aprile 2009: la normativa principale di riferimento

- Ordinanza Commissariale n. 1/DB14.00/1.2.6/3835 del 04/03/10  
“Eventi meteorologici del mese di aprile 2009. O.P.C.M. n. 3835 del 29 dicembre 2009. Prima individuazione dei comuni danneggiati e approvazione del primo programma stralcio” (programmi di intervento di competenza A.I. Po)
- Ordinanza Commissariale n. 2/DB14.00/1.2.6/3835 del 07/05/10  
“Eventi meteorologici del mese di aprile 2009. O.P.C.M. n. 3835 del 29 dicembre 2009. Individuazione dei comuni danneggiati”
- Ordinanza Commissariale n. 3/DB14.00/1.2.6/3835 del 05/10  
“Eventi meteorologici del mese di aprile 2009. O.P.C.M. n. 3835 del 29 dicembre 2009. Approvazione secondo programma stralcio.



## Alluvione aprile 2009: la normativa principale di riferimento

- Ordinanza Commissariale n. 4/DB14.00/1.2.6/3835 del 18/06/10

“Eventi meteorologici del mese di aprile 2009. O.P.C.M. n. 3835 del 29 dicembre 2009 e O.P.C.M. n. 3831 del 16 dicembre 2009. Approvazione terzo programma stralcio.

**Fondi ammontanti a 4.595.000,00 € per comuni e C.M. della provincia di Cuneo (totale per il Piemonte: 8.891.870,00 €)**

\*\*\*\*\*

**La Regione Piemonte, nel 2009 con propri provvedimenti aveva comunque già stanziato (per i comuni e C.M. del territorio regionale) risorse per un ammontare totale di 44.189.266,11 € (LL.RR. n. 54/78, n. 38/78, 18/84)**



**Sinio**  
**(alluvione aprile 2009)**



**Cortemilia**  
**(alluvione aprile 2009)**



**Sinio**  
**(alluvione aprile 2009)**